

Montageanleitung - IONIQ



Fahrzeug-Modell: IONIQ	Fahrzeug-Typ: 2017 →
Teilebezeichnung: Front Parking aid MagicWatch MWE900F	Teilenummer: 9999Z-021364
Montagezeit:	2Std. 45 Minuten (MWE 900F)
Ersatzteile: Steuergerät für MWE 900F Lautsprecher MWE 900 Sensorhalter für Montage innen 10° (VPE 4) Sensorhalter für Montage innen 0° (VPE 4) Sensor braun (Front) Klebspads für Sensorhalter innen (VPE 5)	 9999Z-021364E1 9999Z-021364E2 9999Z-021364E3 9999Z-021364E4 9999Z-021364E5 9999Z-021364E6
Einbauwerkzeug Parksensoren: Stanzwerkzeug 18mm Stanzwerkzeug 22mm	 9999Z-021361 9999Z-021371
Technische Hotline: Dometic WAECO	+49 (0) 2572 879-374

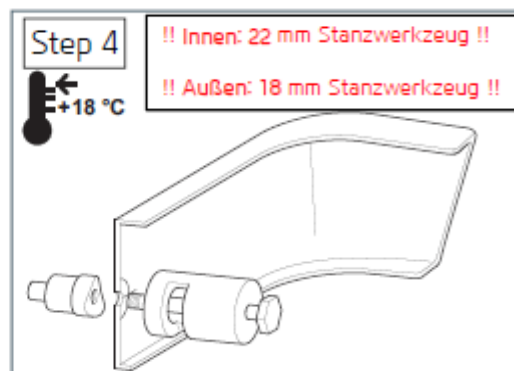
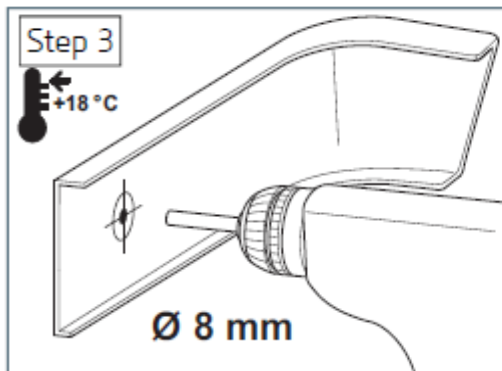


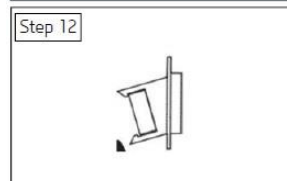
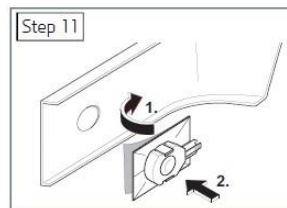
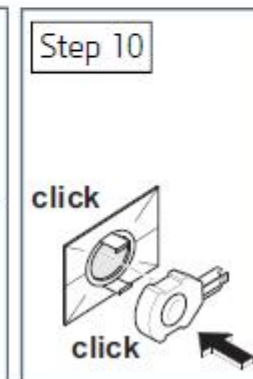
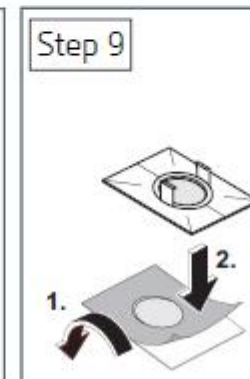
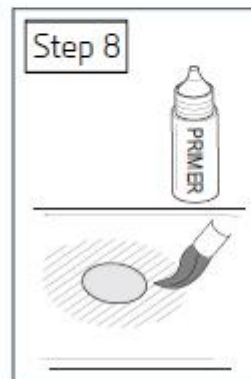
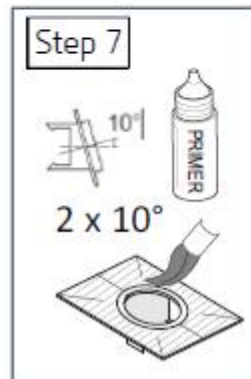
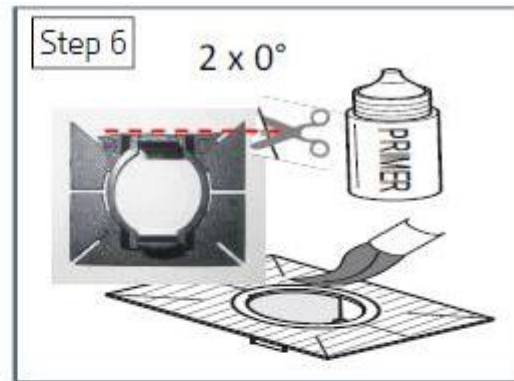
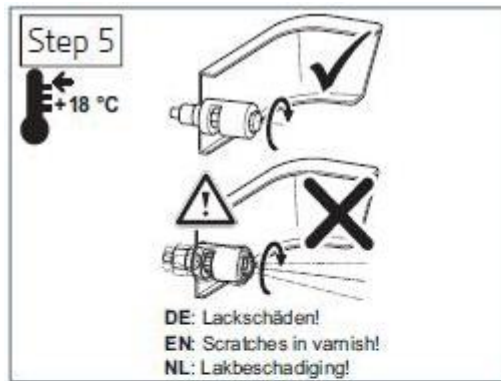
HINWEIS:

Die Sensoren und Sensorhalter dürfen lackiert werden.

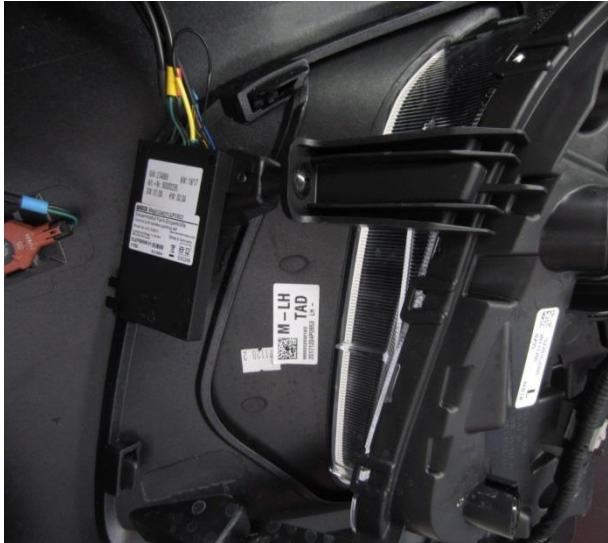


- Stoßfänger demontieren
- Innen sowie Außen die vorhandenen OE Markierungen verwenden





- **0°** Halter für die Außensensoren verwenden und die modifizierte Seite (Step 6) nach oben ausrichten!
- **10°** Halter für die Innensensoren verwenden und Sensor nach oben ausrichten!



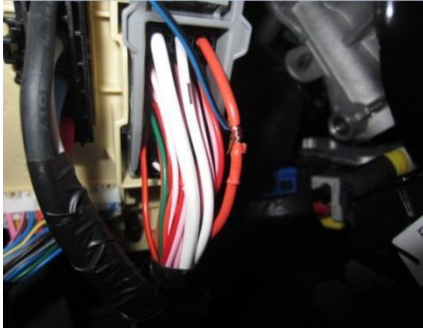
- „Zugdraht“ durch die Gummidurchlasstülle auf der Beifahrerseite vom Motorraum ins Fahrzeuginnere führen

- Steuermodul sowie Lautsprecher im Fahrerfußraum verbauen

- Gelbe Leitung vom Lautsprecher in Steckplatz 15 und die blaue Leitung in Steckplatz 3 im Stecker der Steuerelektronik stecken

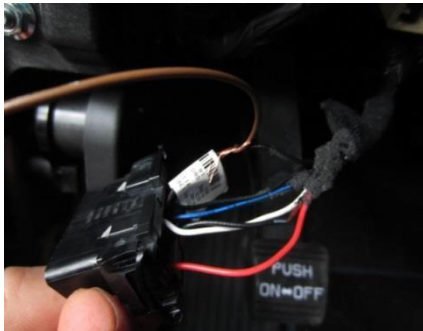


- Sensorkabel mit dem „Zugdraht“ durch die Gummitülle vom Innenraum in den Motorraum ziehen und die Kabel rechts durch den Motorraum zum Stoßfänger verlegen. Anschließend Sensoren anschließen und Stoßfänger Montieren.



•Ein Anschluss mittels CANBUS ist nicht möglich, da das Geschwindigkeitssignal dort nicht abgegriffen werden kann.

•Aus diesem Grund kann am Kompackstecker an der A-Säule auf der Beifahrerseite angesetzt werden.



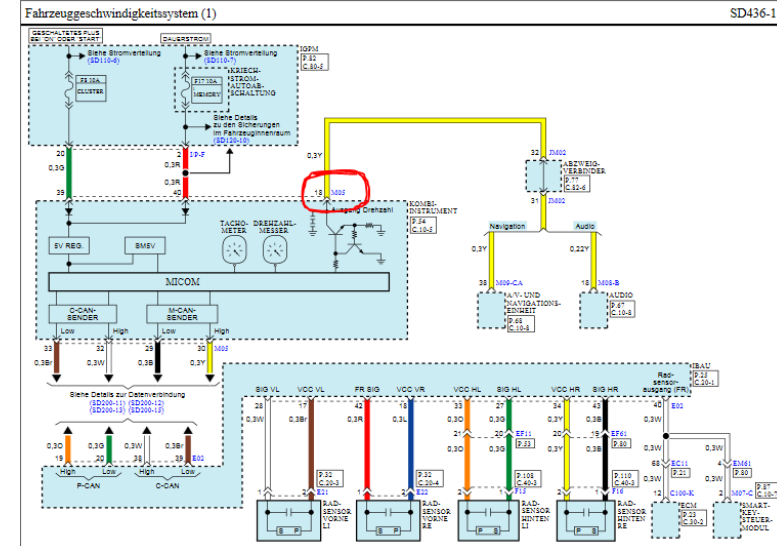
•KI.15 Kabel MWE an KL.15 Kabel Rot I-P Box anschließen.

•Masse Kabel MWE an Masse Schwarz OBID Stecker.

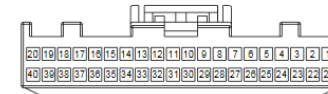


•Analoges Tachosignal Kabel MWE an Gelbes Tachosignal Kabel A_Säule Stecker rechts anschließen.

•Beim HEV berücksichtigen Sie bitte, dass der Abgriff am Kombiinstrument erfolgt (siehe Plan)



M05 Kombiinstrument
 WRK-Teilenummer: -
 Händler Teilenummer: MG660708
 Händler Teilbezeichnung: KET 025II 40F



- | | |
|---|---|
| 1. B Masse (GM01) | 21. Gr Schalterpaddelschalter (Hoch/herunterschalten) (Masse) |
| 2. Gr BEL (-) | 22. Br TRIP-Fernbedienungsschalter (Masse) |
| 3. W Armaturenbrettschalter (Rheostat Ab) | 23. L TRIP-Fernbedienungsschalter (Signal 1) |
| 4. G Armaturenbrettschalter (Rheostat Schließen) | 24. Br Anzeige Automatikgetriebe-wählhebel (ANZ. P) |
| 5. - | 25. Gr Anzeige Automatikgetriebe-wählhebel (ANZ. R) |
| 6. O Eingang Öldruckschalter | 26. Y Anzeige Automatikgetriebe-wählhebel (ANZ. N) |
| 7. Br Waschanlagenflüssigkeitsstandsensor | 27. G Anzeige Automatikgetriebe-wählhebel (ANZ. D) |
| 8. - | 28. L Anzeige Automatikgetriebe-wählhebel (ANZ. S) |
| 9. - | 29. B M-CAN (Low) |
| 10. - | 30. Y M-CAN (High) |
| 11. Br Raste Ausgang (+) | 31. - |
| 12. - | 32. W C-CAN (High) |
| 13. - | 33. Br C-CAN (Low) |
| 14. Br Eingang Kraftstoffstandgeber (+): ECM, Kraftstoffpumpen-Steuermodule | 34. G Kombiinstrument (+) |
| 15. - | 35. O Kombiinstrument (-) |
| 16. R Eingang Kraftstoffstandgeber (-): Kraftstoffpumpen-Steuermodule | 36. - |
| 17. Gr Wegfahrsperrmodul | 37. B Masse (GM01) |
| 18. Y Audio, A/V- und Navigationseinheit | 38. - |
| 19. P/B IGPM (Sicherung - F13) | 39. G IGPM (Sicherung - F8) |
| 20. L BEL (+) | 40. R IGPM (LCAD Sicherung - F17) |